

Componenti del sistema: dispositivi riutilizzabili



Radius VSM



Pod multifunzione
(se necessario)



Modulo NIBP
(se necessario)

Componenti del sistema: monouso



Bracciale
Selezione taglia (S,M,L)



Sensore SpO2
RD CS-1
(Neo o Adt)



Sensore RRA®
(Se necessario)

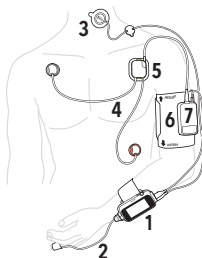


Elettrodi ECG
(Se necessario)



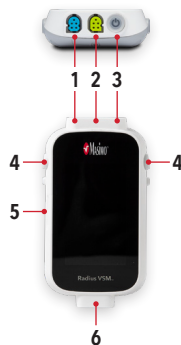
Bracciale NIBP
(Se necessario) Selezione
dimensioni (small adulto,
adulto, large adulto)

Descrizione dell'apparecchio



1. Radius VSM
2. Sensore SpO2
3. Sensore acustico
4. Elettrodi ECG
5. Pod riutilizzabile multifunzione e sensore di temperatura e posizione
6. Bracciale NIBP
7. Modulo NIBP

1. Pulsante di accensione e spia di stato
2. **Porta accessori verde:** connessione per il modulo NIBP o MFP.
3. **Porta accessori blu:** connessione per sensore rainbow Acoustic Monitoring®
4. Pulsanti per il distacco
5. Altoparlante
6. Porta del cavo paziente



Istruzioni per la configurazione

1



Su Root®:

1. Accertarsi che il **Bluetooth®** sia attivo.
2. Caricare completamente Radius VSM nello

slot inferiore del caricabatterie.

3. Utilizzare questo Radius VSM carico per monitorare il paziente.

2



Fissare il Radius VSM e il bracciale al braccio del paziente

1. Posizionare il VSM nella base.



2. Far scattare per fissare.
3. Tirare il bracciale attraverso la fessura nell'alloggiamento.

3



Sensore SpO2:

1. Scegliere il sensore SpO2.
2. Fissare il sensore al dito e collegare il sensore al Radius VSM.

4



Su Root:

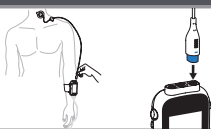
1. Accertarsi che il Bluetooth sia attivo.
2. Spostare il secondo Radius VSM nella parte inferiore del caricabatterie in

modo che possa caricarsi mentre il primo Radius VSM è in uso.

3. Verificare che pleтымografia e valore siano visualizzati su Root.

Istruzioni per la configurazione

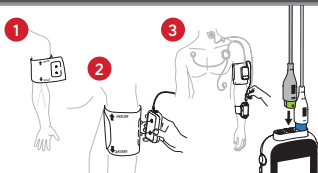
5



(Facoltativo) Fissare il sensore acustico

1. Fissare il sensore RRa sul collo.
2. Collegare il cavo blu del **sensore acustico**. **Connettore alla porta blu** sul Radius VSM.

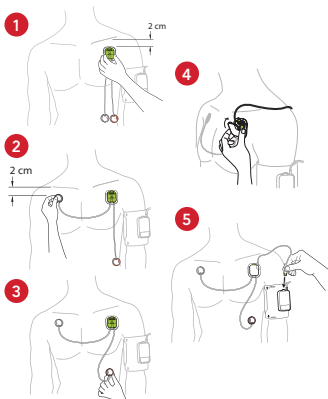
6



(Facoltativo) Fissare il bracciale NIBP e il modulo NIBP

1. Scegliere un bracciale adatto alle dimensioni del paziente.
2. Fissare il bracciale sul braccio del paziente (prestare attenzione all'orientamento).
3. Posizionare il modulo NIBP sul bracciale (cavo rivolto verso l'alto). Collegare il connettore del cavo **verde** del modulo NIBP alla porta **verde** sul Radius VSM.

7



(Facoltativo) Fissare gli elettrodi ECG

1. Preparare la pelle del paziente.
2. Fissare l'elettrodo principale (arto superiore sinistro)/la base del connettore nella linea mediana della clavicola a circa 2 cm sotto la clavicola sinistra del paziente.
3. Fissare il secondo elettrodo rosso (arto superiore destro) nella linea mediana della clavicola a circa 2 cm sotto la clavicola destra del paziente.
4. Fissare il terzo elettrodo verde (arto inferiore sinistro) lungo la linea ascellare anteriore (bordo esterno del ventre), tra l'ultima costola e l'osso pelvico.
5. Fissare il modulo alla base.
6. Collegare il connettore del cavo verde del modulo POD al connettore verde del modulo NIBP o direttamente al connettore verde del Radius VSM (se non NIBP).

8



Su Root:

1. Regolare gli allarmi.
2. Se collegato a Patient SafetyNet™, inserire il paziente.

Sintomo	Cause possibili	Fasi successive
<i>Il dispositivo non si accende.</i>	<ul style="list-style-type: none"> > Batteria scarica. > Guasto interno. 	<ul style="list-style-type: none"> > Caricare la batteria. > Contattare l'assistenza Masimo.
<i>Allarme tecnico attivo di guasto del sistema (tono altoparlante continuo).</i>	<ul style="list-style-type: none"> > Guasto interno. 	<ul style="list-style-type: none"> > Per silenziare un allarme, premere il pulsante di silenziamento dell'allarme. Se l'allarme continua a suonare, spegnere il Radius VSM. > Contattare l'assistenza Masimo.
<i>Lo schermo del dispositivo è vuoto.</i>	<ul style="list-style-type: none"> > Il dispositivo è spento. > La batteria può essere esaurita. > Guasto interno. 	<ul style="list-style-type: none"> > Spegner e riaccendere il Radius VSM. > Caricare la batteria. > Contattare l'assistenza Masimo.
<i>Il touch screen e/o i pulsanti non rispondono alla pressione.</i>	<ul style="list-style-type: none"> > Interferenza elettromagnetica (EMI). > Guasto interno. 	<ul style="list-style-type: none"> > Riposizionare il dispositivo a distanza da altri dispositivi che potrebbero causare interferenze elettromagnetiche. > Contattare l'assistenza Masimo.
<i>Il modulo Radius VSM non si carica.</i>	<ul style="list-style-type: none"> > Il connettore di ricarica stabilisce una connessione scadente. > Batteria danneggiata. > Guasto interno. 	<ul style="list-style-type: none"> > Verificare che il dispositivo sia posizionato correttamente nell'adattatore per la ricarica. > Sostituire il modulo Radius VSM. > Contattare l'assistenza Masimo.

Se uno qualsiasi dei sintomi di cui sopra persiste, fare riferimento al manuale dell'operatore o contattare l'assistenza Masimo.
 *L'uso del marchio Patient SafetyNet è concesso in licenza da University HealthSystem Consortium.

Per uso professionale. Per informazioni complete sulle prescrizioni, compresi messaggi di avvertenza, indicazioni, controindicazioni e precauzioni, leggere le istruzioni per l'uso.